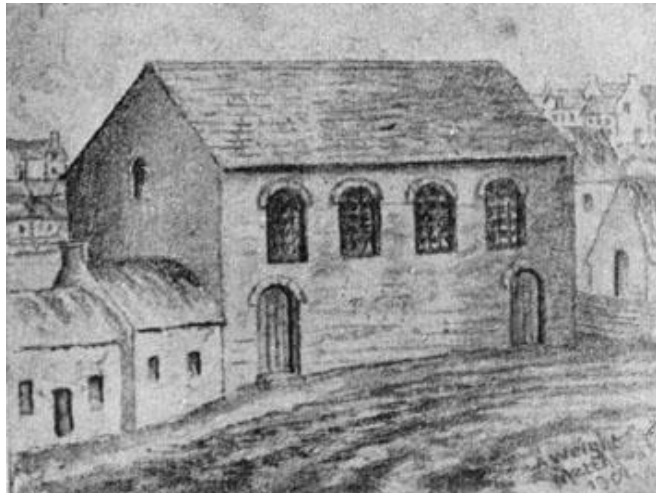


FFRYDIAU'R MORFA – AC YMLAEN I MORLAN

Mae sawl ffrwd o hanes a thraddodiad wedi ymuno i greu'r eglwys a adnabyddir heddiw dan yr enw Capel y Morfa, ac a arweiniodd wedyn at sefydlu Morlan.

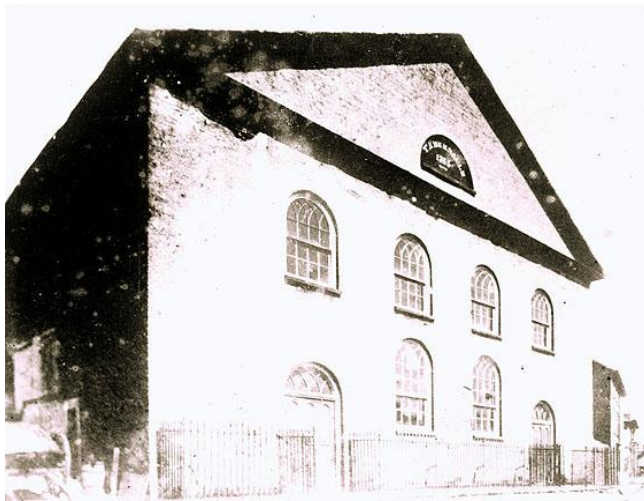
Y Tabernacl ac Ebeneser

Yn Rhydyfelin y sefydlwyd yr achos Methodistiaidd cyntaf yn yr ardal yn 1757, a chafwyd pregethu mewn tai annedd yn Aberystwyth tua 1771. Yn 1784 cynhaliwyd Sasiwn yn y dre, ac arweiniodd hyn at sefydlu 'tŷ cwrdd' yn 1785 ar y safle lle ddaeth Capel Tabernacl yn ddiweddarach (Dan Dre neu Mill Street). Capel y Groes oedd yr enw ar y lle, ac roedd Ysgol Sul lewyrchus yn Nhrefechan hefyd.



Y Tabernacl cyntaf (atgynhyrchir trwy garedigrwydd Llyfrgell Genedlaethol Cymru)

Roedd y Methodistiaid yn dal o fewn yr Eglwys Wladol tan 1811, ac offeiriaid fyddai'n gweinyddu cymun yn y tŷ cwrdd hwn. Erbyn 1819 roedd y gynulleidfa wedi tyfu ac fe godwyd capel ar y safle. Roedd arweinwyr y gynulleidfa'n amlwg yn natblygiad cyfundeb y Methodistiaid. Yn nhŷ un ohonynt, Robert Davies, y paratowyd y Gyffes Ffydd yn 1823 – gellir gweld carreg yn y Stryd Fawr sy'n coffáu hynny.



Y Tabernacl cyn 1880 (atgynhyrchir trwy garedigrwydd Llyfrgell Genedlaethol Cymru)

Blynyddoedd o dyfiant oedd y rhain ac, yn 1831, roedd rhaid codi capel newydd eto, gyda lle ynddo i 1200 o bobl! Yn ôl Cyfrifiad 1851 roedd cynulleidfa'r Tabernacl yn 680 yn y bore ac yn 1022 yn yr hwyr.

Yn ystod ei oes cafodd yr adeilad ei newid a'i addasu bedair gwaith fel y newidiai amgylchiadau'r gynulleidfa ac amgylchiadau'r dref

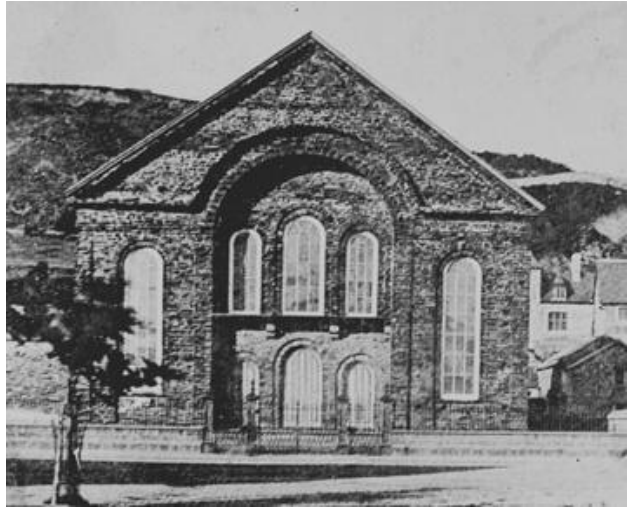
Ni ddaeth patrwm o weinidogaeth sefydlog yn gyffredin ymhlith y Methodistiaid am gyfnod hir. Roedd yn 1876 cyn i'r Tabernacl sefydlu ei weinidog amser llawn cyntaf, sef Thomas Levi, awdur, emynydd a golygydd. Yn ystod ei gyfnod ef y codwyd yr adeilad a oedd yn sefyll tan y tân yn 2008. Agorwyd yr adeilad hwn yn 1880; roedd yr adeiladau blaenorol i gyd yn wynebu Mill Street, ond trowyd y capel hwn y ffordd arall a gosod ei wyneb at Powell Street. Yma bu'r gynulleidfa'n addoli nes ymuno yng Nghapel y Morfa yn 2002.

Roedd gweithgarwch amlwg ym mhentref Penparcau mor gynnar ag 1812, pan oedd Ysgol Sul yn cael ei chynnal yng nghartref Richard Hugh. Yn 1848 codwyd capel yn

gangen i'r Tabernacl a'i alw'n Ebeneser. Wedi 90 mlynedd, ac yn wyneb twf y boblogaeth yn yr ardal, penderfynwyd codi capel newydd, ac agorwyd yr Ebeneser presennol ar 14 Mehefin 1939.

Seilo

Erbyn dechrau'r 1860au roedd cynulleidfa'r Tabernacl wedi tyfu cymaint dan ddylanwad Diwygiad 1859, a'r disgwyl i boblogaeth Aberystwyth gynyddu oherwydd dyfodiad y rheilffordd, fel y penderfynwyd sefydlu achos arall – a hynny ym mhen arall y dref. Seilo oedd hwn ('Siloh' oedd y ffurf a ddefnyddiwyd amlaf tan ganol yr ugeinfed ganrif).



Siloh yn 1863 (atgynhyrchir trwy garedigrwydd Llyfrgell Genedlaethol Cymru)



Siloh wedi codi'r tyrau (atgynhyrchir trwy garedigrwydd Llyfrgell Genedlaethol Cymru)

Gosodwyd carreg sylfaen Seilo yn 1859 ond ni chafodd y capel ei agor yn swyddogol tan Ebrill 1863. Yn 1867-8 ychwanegwyd tyrau ar flaen yr adeilad, a safodd y rhain nes adnewyddu blaen y capel erbyn y canmlwyddiant yn 1963. Mae'r beibl a'r golomen oedd mor amlwg ar do'r adeilad bellach wedi cael cartref newydd yng ngardd Morlan. Codwyd yr ysgoldy mawr – sef calon Morlan heddiw – yn 1897, a'r un pryd codwyd tŷ i'r gweinidog – Bethseilun ('Tŷ Seilo').

Sefydlwyd y gweinidog cyntaf – y Parchedig Griffith Parry – yn 1876, yr un flwyddyn ag y sefydlwyd Thomas Levi yn y Tabernacl. Bu Seilo hefyd yn gyfrifol am Ysgol Sul yn Skinner Street (a sefydlwyd yn wreiddiol gan y Tabernacl yn 1839) a changen ar y Waun, a godwyd yn 1873. Bu'r gynulleidfa'n addoli yn Seilo am sawl cenhedlaeth nes uno â Salem i ffurfio Capel y Morfa yn 1989.

Salem

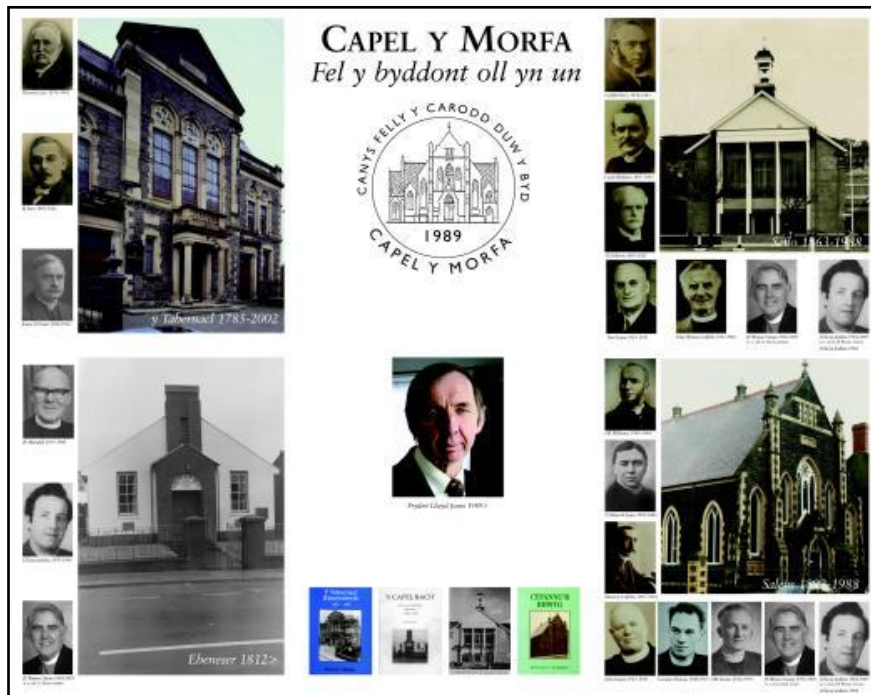
Mae'n drist nodi taw anghytundeb ymhlith blaenoriaid a chynulleidfa Seilo ar fater pwy oedd i lanw'r pulpud o Sul i Sul a arweiniodd at godi capel Salem. Er pob ymdrech i greu



cymod, aeth tua 100 o bobl Seilo i ffurfio Salem yn 1893, a chodi'r adeilad sydd heddiw'n Capel y Morfa.

Agorwyd y capel yn Ebrill 1895 (er mai 1894 yw'r dyddiad ar ei dalcen). Ychwanegwyd yr ysgoldy yn 1898. Adeilad hirsgwar oedd y capel yn wreiddiol ond cafodd ei ehangu pan godwyd y transept (a gosod yr organ) yn 1907. Ers hynny bu sawl gwelliant er mwyn dod â'r capel i'w wedd bresennol – y newid mwyaf nodedig efallai oedd tynnu'r sêr fawr yn 1993.

Ffurfiwyd Capel y Morfa pan unodd cynulleidfa Seilo â chynulleidfa Salem yn 1989, a thrwy hynny 'gyfannu'r rhwyg' a gafwyd bron canrif ynghynt.



Llun cyfansawdd i ddathlu hanes Capel y Morfa a luniwyd gan Arwel Thomas.

Y mae capeli Presbyteriaidd Aberystwyth erioed wedi ymateb wrth i amgylchiadau wedi newid; maent wedi newid eu trefn, eu hadeiladau, eu cyswllt â'i gilydd. Arwydd o fywyd a pharodrwydd i fentro yw codi adeiladau newydd Dyma oedd y sefyllfa unwaith eto pan benderfynodd Capel y Morfa ddatblygu Canolfan Morlan.

Dymchwelyd Seilo yn 1995 ond yr oedd yr ysgoldy a'r mans yn aros ac yn dal i gael eu defnyddio gan Capel y Morfa er bod eu cyflwr yn prysur ddirywio. Roedd yr angen i greu canolfan pwrpasol yn parhau – canolfan fyddai'n gweithredu fel pont rhwng yr eglwys a chymunedau Aberystwyth a thu hwnt, gan ganolbwyntio'n benodol ar y berthynas rhwng ffydd a diwylliant yn ei ystyr ehangaf. Bu blynnyddoedd o ymroddiad a dyfalbarhau ond agorodd Morlan ei drysau o'r diwedd yn Ebrill 2005.

Ceir yr holl fanylion uchod (a llawer mwy) yn y gweithiau hyn:

- *Y Tabernacl, Aberystwyth: hanes yr achos 1785-1985*, Moelwyn I. Williams (Aberystwyth, 1986)
- *Canmlwydd Siloh, Aberystwyth*, Francis Wynn Jones (Aberystwyth, 1963)
- *Cyfannu'r rhwyg: hanes Eglwys Salem, Aberystwyth 1893-1988*, Brynley F. Roberts (Aberystwyth, 1995)
- *'Y capel bach': hanes capel Ebeneser, Penparcau, c1812-1989*, Geraint H. Jenkins (Aberystwyth, 1989)